



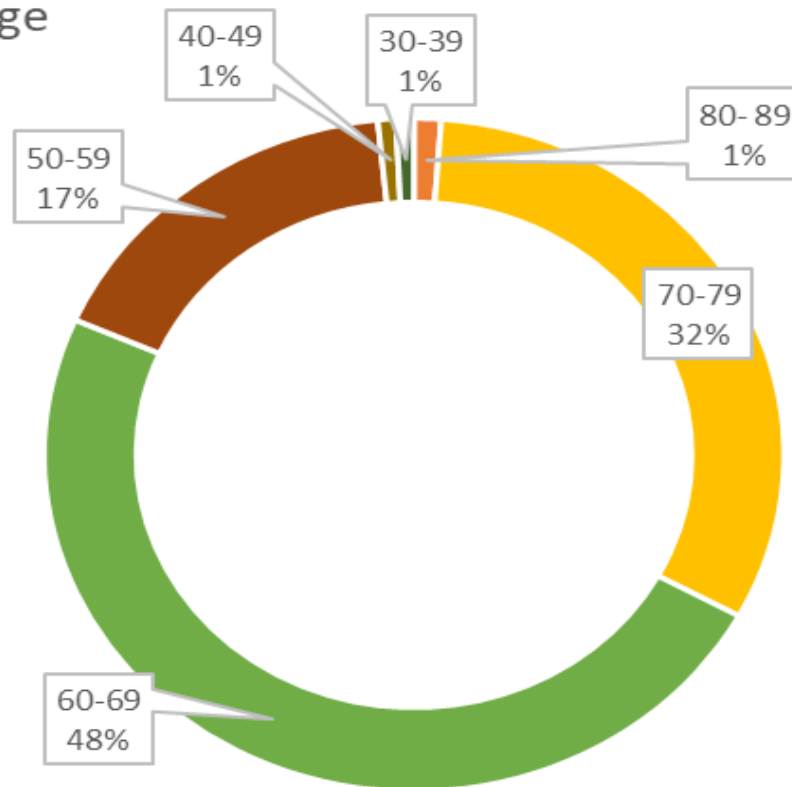
**Bilan 2024**

## DISTRIBUTION DES JOEUSES

- 256 joueuses avec une participation de 130 à 182 à chaque compétition
- La majorité des joueuses (68 %) jouent entre 3 et 5 fois sur 6
- Répartition des niveaux d'index
  - 23% de 0-15,4
  - 60 % de 15,5 à 24,4
  - 17% de 24,5 à 29,5
- La répartition des séries se fait en réalité à chaque compétition en modifiant les limites d'index pour avoir 4 séries équilibrées environ :
  - 0 à 15,4
  - 15,5 à 18/19
  - 18/19,1 à 22/23,7
  - 22,5/23,7 à 29,4

# Répartition par âge

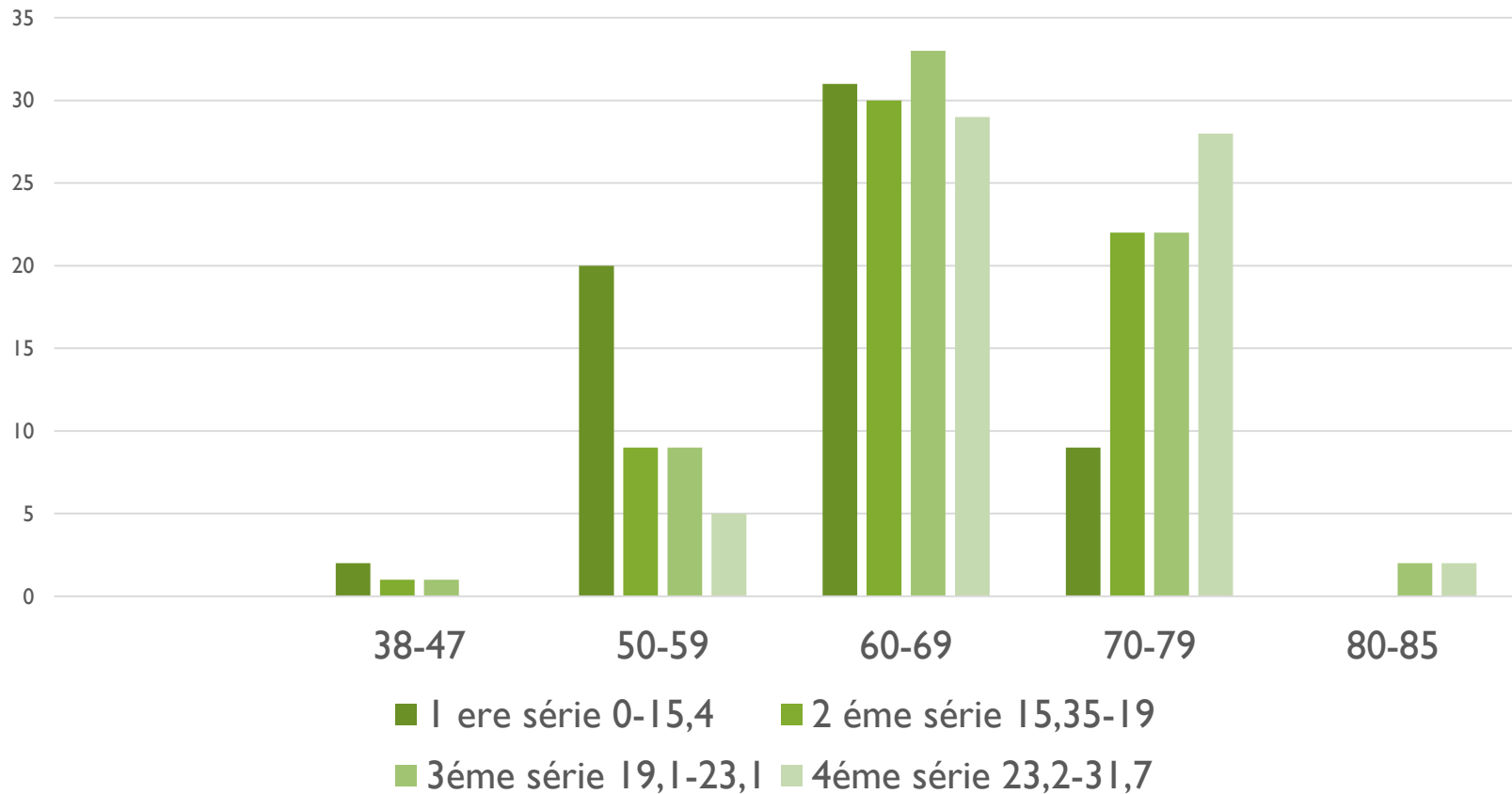
Répartition par âge



|       |     |
|-------|-----|
| 80-89 | 3   |
| 70-79 | 81  |
| 60-69 | 124 |
| 50-59 | 43  |
| 40-49 | 2   |
| 30-39 | 2   |

80-89 70-79 60-69 50-59 40-49 30-39

# Répartition âge/séries



# Nombre de joueuses inscrites par département en 2024

|                 |    |
|-----------------|----|
| Côtes d'Armor   | 84 |
| Morbihan        | 76 |
| Finistère       | 60 |
| Ille et Vilaine | 36 |

# CHANGEMENTS 2024

- Nous avons renouvelé cette année l'extension des index au-delà de 24, ce qui semble avoir satisfait un maximum de joueuses
- Sur 256 inscrites ,
  - 16 joueuses n'ont jamais participé ,
  - 18 ont joué une seule fois
  - 34 - 2 fois pour un coût de 50€ /participation
  - 37 - 3 fois soit 36,5 €
  - 51- 4 fois soit 30 €
  - 42 - 5 fois soit 24 €
  - 58 - 6 fois soit 22 €

151 joueuses ont  
joué 4 fois et plus

---

Outre l'extension des index , nous avons fait 2 tranches horaires par journée et accepté les co-voiturages qui ne sont pas toujours bien compris .

---

Nous avons préparé les départs sur le logiciel RMS 9 de la Ligue de Bretagne.

Les tableaux de points ont été gérés par Annie Lévêque de Baden avec l'aide de Corinne Badosa de Rhuys avec beaucoup d'efficacité. L'erreur sur les résultats de St Malo étant liée à un bug sur Rms 9 ce soir-là

Et Annie a rectifié l'erreur sur le nouveau powerpoint.

En 2025, Carol Graffin de Pléneuf va alléger le travail d'Annie qui voyage beaucoup.

Mais l'attribution des points sera toujours gérée par Annie et Corinne

---

L' ISP CAEF spécifique a bien simplifié les inscriptions 2024. L'utilisation en a été très satisfaisante. Mais il manque tout de même des adresses mail de certaines joueuses (Baie de St Briec, Tremereuc Saint-Cast, Dinard, Les Ormes).

# RESULTATS

**Au classement des clubs :** Pléneuf Val André en tête avec 71 points

devant Baden 57 ex aequo avec Cesson puis Rhuys-Kerver avec 56 et Brest les Abers 51

Les points sont attribués à chaque compétition selon une grille prenant en compte les 4 premiers bruts et les 4 premiers nets des 4 séries

**Au classement des joueuses :**  
Nadine Chauvin de Cesson Sévigné avec 32 points devant Louise Wright de St Samson avec 21 points Christine Guéret de St Laurent avec 17 points





# RESULTATS



Le **Challenge Bretagne Pays de Loire** s'est déroulé à La Baule beau parcours mais rendu difficile par les trombes d'eau du Mercredi

Sur 104 places (52/j) nous nous sommes déplacées à seulement 84 et 40 présentes à la remise des prix le Jeudi soir

Les Pays de la Loire ont remporté facilement le trophée.

A noter que de 30€ le prix prévu est passé à 49 € ce qui pose un problème car les Pays de la Loire ont profité de notre système de location de terrain l'an dernier. Nous résoudrons donc ce problème l'an prochain en augmentant leur participation.



# FINANCES

- Chaque joueuse règle 80 € de frais d'inscription à l'année, puis 10 € de droit de jeu à chaque compétition, versés aux AS et/ou au club
- Cotisations 20 480 euros qui cette année ont été quasiment toutes réglées par virements à la ligue par chaque responsable CAEF des différents clubs
- Frais de location des terrains : 13 225 euros
- Lots 3 990 euros (provisionnés en partie pour 2025) dont Pays de la Loire
- Repas et Cocktails 1310 euros (buffet finale et repas capitaines)
- Frais divers : ISP 100 € et frais personnels : 1065 euros
- Solde positif 890 euros

# BILAN GENERAL

- C'était une année encore perturbée par des conditions climatiques et des terrains difficiles en début de saison mais nous craignons que ce soit désormais de plus en plus fréquent.
- Comme nous l'avons vu plus haut, la moyenne d'âge est plutôt élevée mais la participation reste très satisfaisante.
- Le bilan est positif car sur 256 participantes le taux moyen de participation est de 62 % oscillant de 71 % à 50 % selon les conditions climatiques.
- On peut toujours regretter les scratches de dernière minute pas toujours justifiés en particulier ceux des étourdies qui ne se souviennent plus qu'elles sont inscrites. L'idéal serait d'avoir les adresses mail de toutes les joueuses : à remplir sur ISP.
- Abandons scratches de dernière minute disqualification : rappeler que la conséquence est l'attribution du plus mauvais score de l'année.
- En points positifs : un meilleur rythme de jeu. Paiement sur Hello Asso bien suivi.
- Pour la rencontre avec les Pays de la Loire : 84 sur 104 places

On peut regretter l'absence totale de certains clubs comme La Freslonnière, Cornouaille, Cap Malo qui reçoivent cependant les informations.

L'Ille et Vilaine est le département le moins représenté : 2 fois moins en moyenne : raison inconnue.



# DECISIONS POUR 2025

- Continuer sur deux jours car cela semble satisfaire le plus grand nombre de joueuses, le covoiturage et les tranches horaires mais sans variation d'ordre des séries. Si les joueuses sont claires dans leur choix, c'est assez simple car nous sommes rôdées dans l'organisation des départs .
- Ouverture des inscriptions 2 semaines avant au lieu d'1 mois.
- Confirmation du règlement 2024 en particulier pour l'interdiction des caddies et les accompagnantes non autorisées : disqualification.
- Passage en score maximum à +5 pour les 1ères séries et Stableford pour les autres.
- Proposer les départs avancés pour les premières séries des seniors 3 : cf règlement 2025
- Prix d'inscription inchangé 80 € et 10€ par compétition. Organisatrices ne paient pas les droits de jeu. Idem pour l'organisatrice locale quand présente.